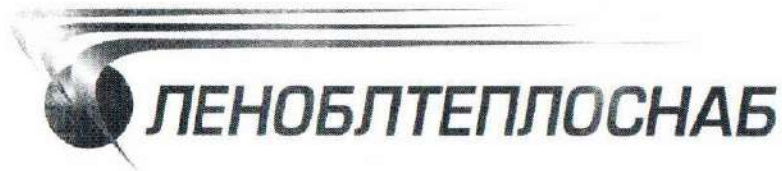


ПРОЕКТ СХЕМЫ ТЕПЛОСНАБЖЕНИЯ МУНИЦИПАЛЬНОГО ОБРАЗОВАНИЯ СЕЛИВАНОВСКОЕ СЕЛЬСКОЕ  
ПОСЕЛЕНИЕ ВОЛХОВСКОГО МУНИЦИПАЛЬНОГО РАЙОНА ЛЕНИНГРАДСКОЙ ОБЛАСТИ ДО 2036 ГОДА



Приложение №2

к актуализированной схеме теплоснабжения  
муниципального образования  
Селивановского сельского поселения до 2036 года

ИНН 7811527520 КПП 781101001 ОКПО 096 74450 ОГРН 1127847401780

Адрес: 192171, Санкт-Петербург, ул. Седова, д. 57, лит. В, т/ф 8-812-560-10-87, Тел: (812) 320-90-78 (79), 560-46-21

[ooo-lots@mail.ru](mailto:ooo-lots@mail.ru)

СОГЛАСОВАНО  
Директор  
филиала ПАО «Ленэнерго»  
Новолодожские электрические сети

А.В. Мальнов

« » 2020г.



УТВЕРЖДАЮ  
Генеральный директор  
ООО «Леноблтеплогоснаб»

А.И. Головкин

« » 2020г.

СОГЛАСОВАНО  
Начальник отдела ГО и ЧС адм.  
Волховского муниципального района

В.П. Мельников

« » 2020г.



СОГЛАСОВАНО  
Глава администрации  
МО «Селивановское СП»

М.Ф. Петрова

« » 2020г.



СОГЛАСОВАНО  
Начальник производственного управления  
Волховского района ГУП «Леноблводоканал»

В.В. Ищенко

« » 2020г.



## ПЛАН

ликвидации технологических нарушений на котельной и тепловых сетях по адресу:  
Ленинградская обл., Волховский р-н, д. Селиваново ул. Первомайская, д. 2Б

| № п/п | Характеристика аварий, инцидента      | Возможные причины аварий   | Мероприятия по локализации   | Действия руководителя   | Действия ремонтного персонала ООО «Леноблтеплоснаб»  |
|-------|---------------------------------------|--|--|---|--|
| 1     | 2                                     | 3  | 4  | 5   | 6  |
| 1.    | Пожар или угроза пожара               | <ol style="list-style-type: none"> <li>1. Возгорание горючих материалов.</li> <li>2. Возгорание электропроводки.</li> <li>3. Небрежное обращение с огнем.</li> <li>4. Распространение огня из других помещений.</li> </ol> | <ol style="list-style-type: none"> <li>1. Вызов пожарной службы.</li> <li>2. Оповещение по схеме оповещения.</li> <li>3. Отключение котельной.</li> <li>4. В светлое время суток отключить электропитание помещения.</li> <li>5. Ликвидация очагов пожара.</li> </ol>  | <ol style="list-style-type: none"> <li>1. Организует действие персонала по локализации и ликвидации технологического нарушения.</li> <li>2. Обеспечивает производство работ</li> </ol>  | <ol style="list-style-type: none"> <li>1. Прекращает подачу топлива.</li> <li>2. Организует до прибытия аварийной бригады локализацию очагов пожара.</li> <li>3. Выполняет распоряжения руководителя работ.</li> </ol>   |
| 2.    | Прекращение подачи электроэнергии     | <p>Неисправность электросети<br/>Отключение может быть:</p> <ol style="list-style-type: none"> <li>1. Кратковременное</li> <li>2. Технологическое</li> <li>3. Аварийное на длительный срок</li> </ol>                      | <ol style="list-style-type: none"> <li>1. Выяснить причину отключения и длительность.</li> <li>2. Обеспечить безаварийную работу отопительных аппаратов.</li> <li>3. Если потребуется произвести остановку отопительных аппаратов. Закрывать подачу топлива.</li> <li>4. Обеспечить пуск после подачи электроэнергии</li> <li>5. При аварийном отключении на длительный срок- поставить в известность ответственного за безопасную эксплуатацию тепловых энергоустановок.</li> </ol> | <ol style="list-style-type: none"> <li>1. Поддерживает связь с бригадой АДС филиала ПАО «Ленэнерго» НЛЭС до окончания работ по восстановлению электроснабжения котельной.</li> <li>2. Организует действия персонала по локализации и ликвидации технологического нарушения.</li> <li>3. Обеспечивает производство работ.</li> </ol> | <ol style="list-style-type: none"> <li>1. Организует остановку отопительных аппаратов.</li> <li>2. Докладывает об отключении электроэнергии ответственному за БЭ ТЭ.</li> <li>3. Выполняет распоряжения руководителя работ.</li> <li>4. Производит пуск при подаче электроэнергии отопительных аппаратов.</li> <li>5. При аварийном отключении на длительный срок: <ol style="list-style-type: none"> <li>5.1. Контролирует и сообщает ответственному за БЭ ТЭ о состоянии тепловых сетей.</li> <li>5.2. Принимает участие в решении проблем теплоснабжения объекта</li> </ol> </li> </ol> |
| 3.    | Неисправность автоматики безопасности | <ol style="list-style-type: none"> <li>1. Отсутствие напряжения.</li> <li>2. Неисправность в блоке.</li> <li>3. Неисправность исполнительных механизмов.</li> <li>4. Другие причины по цепям автоматики</li> </ol>         | <ol style="list-style-type: none"> <li>1. Отключить автоматику безопасности.</li> <li>2. Отключить подачу топлива. Обеспечить выполнение графика ППР оборудования и автоматики безопасности.</li> </ol>  | <p>Обеспечивает производство необходимых работ для устранения неисправностей</p>  | <ol style="list-style-type: none"> <li>1. Отключает отопительные аппараты, при необходимости закрывает подачу топлива на вводе.</li> <li>2. Докладывает о неисправности автоматики начальнику службы эксплуатации Волховского района.</li> <li>3. Выполняет распоряжения руководителя работ.</li> </ol>  |

|    |   |   |  |  |  |
|----|---|---|--|--|--|
| 4. | Технологическое нарушение аналогичное нарушению по котлонадзору                   | 1. Трещины, выпучены, пропуски в сварных швах в элементах котла, трубопроводах, арматуре.<br>2. Недопустимое повышение или понижение давления в тракте котла.<br>3. Снижение расходов воды ниже минимально допустимого значения.<br>4. Повышение температуры на выходе из котла выше разрешенного | 1. Проверить подачу топлива на отопительный аппарат.<br>2. Обеспечить правильное отключение аппарата от трубопроводов горячей воды и его охлаждение  | 1. Организует действия персонала по локализации и ликвидации технологического нарушения.<br>2. Обеспечивает производство работ.  | 1. Производит необходимые отключения от сети и остановку отопительного аппарата.<br>2. При необходимости прекращает подачу топлива.<br>3. Выполняет распоряжения руководителя работ. |
| 5. | Прекращение подачи исходной воды  | Технологическое нарушение на магистральном трубопроводе   | 1. Закрыть задвижку на линии ввода исходной воды.<br>2. Обеспечить безаварийную работу отопительных аппаратов.<br>3. Сообщить начальнику котельного участка и диспетчеру ООО «Леноблтеплоснаб».<br>4. По распоряжению начальника котельного участка снижает нагрузку работающего котла на минимальный режим.<br>5. Производит запись в сменном журнале о ситуации и принятых мерах.<br>6. Ведет контроль (каждые 15 мин.) за уровнем воды в резервуарах аварийной подпитки т/с с отметкой в оперативном журнале. | 1. Обеспечивает связь с диспетчером ПУ Волховского района ГУП «Леноблводоканал» до окончания работ по ликвидации технологического нарушения на магистральном трубопроводе ХВС.<br><br>2. Организует действия персонала по локализации и ликвидации технологического нарушения. | 1. Производит необходимые отключения от сети и остановку отопительного аппарата.<br>2. Прекращает подачу топлива.<br>3. Выполняет распоряжения руководителя работ.                   |
| 6. | Падение давления в прямом трубопроводе тепловой сети ниже 1,5 кгс/см <sup>2</sup> | 1. Технологическое нарушение на т/с   | 1. Остановить котлы.<br>2. Остановить сетевой насосный агрегат.<br>3. Остановить подпиточный насосный агрегат.<br>4. Провентилировать топку котла естественной тягой до 1мм.в.ст.  | 1. Организует действия персонала по локализации и ликвидации технологического нарушения.   | 1. Производит необходимые отключения от сети и остановку отопительного аппарата.<br>2. Прекращает подачу топлива.<br>3. Выполняет распоряжения руководителя работ.                   |

|    |                    |  |  |   |  |
|----|--------------------|--|--|---|--|
|    |                    |  | 5. Произвести запись в оперативном журнале о ситуации и принятых мерах.  | 2. Обеспечивает производство работ.   |  |
| 7. | Стихийное бедствие | 1. Наводнение.<br>2. Ураган.<br>3. Землетрясение | 1. Отключить подачу топлива.<br>2. Отключить электроснабжение.<br>3. Открыть окна, двери.<br>4. Обеспечить охрану помещения котельной. | 1. Организует действия персонала по локализации и ликвидации технологического нарушения.<br>2. Обеспечивает производство работ. | 1. Производит необходимые отключения от сети и остановку отопительного аппарата.<br>2. Прекращает подачу топлива.<br>3. Отключает энергоснабжение.<br>4. Выполняет работы совместно с бригадой АДС.<br>5. Выполняет распоряжения руководителя работ. |

**Примечание:**

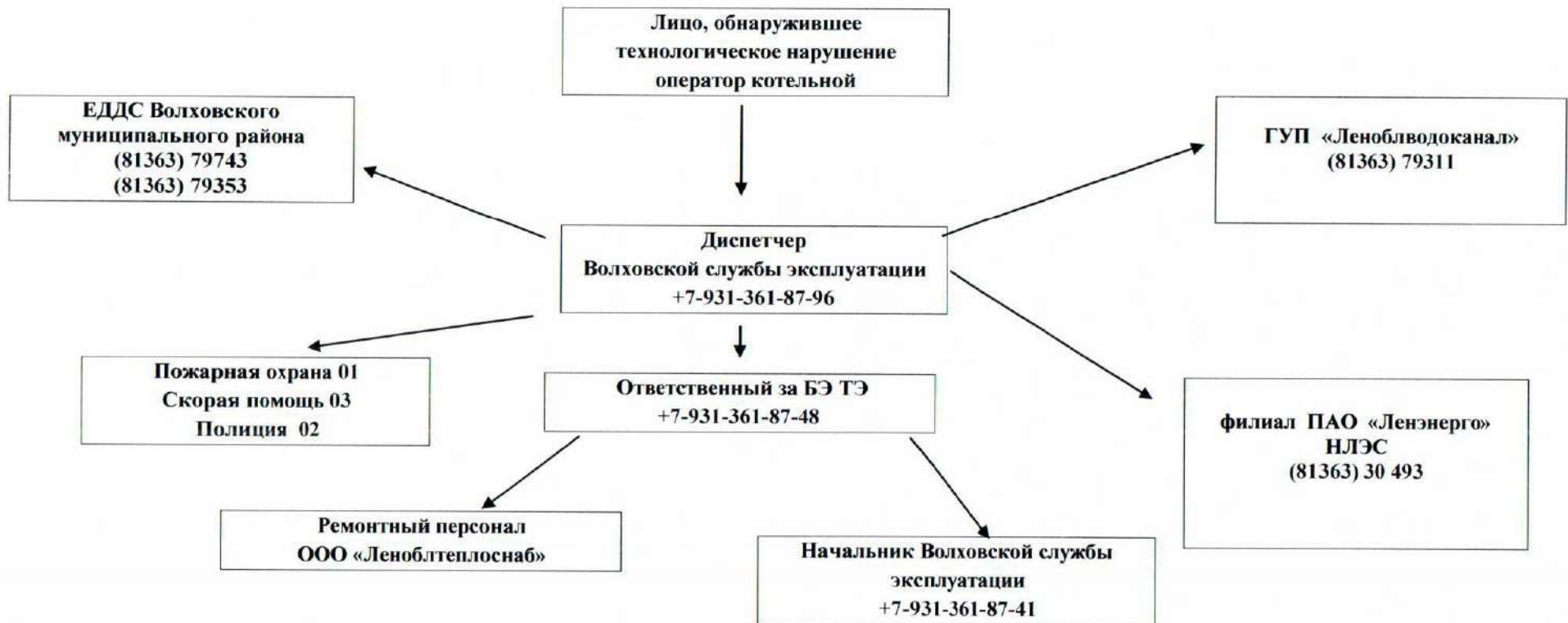
1. До устранения прямой угрозы жизни людей, сохранности оборудования и материальных ценностей работы по локализации и ликвидации технологических нарушений ведутся без выдачи наряда. После устранения угрозы работы ведутся с выдачей наряда-допуска.
2. В случае тяжелого технологического нарушения обстановка по возможности должна сохраняться неизменной, если это не угрожает жизни людей и материальным ценностям, до прибытия представителей соответствующих органов.
3. Связь со службами района осуществляется согласно схеме оповещения.

**Список лиц, которые должны быть оповещены о технологическом нарушении или аварии:**

| <b>Ф.И.О.</b>                  | <b>Должность</b>  | <b>Номер телефона</b> |
|--------------------------------|---|-----------------------|
| Плетежов Сергей Иванович       | Заместитель генерального директора  | +7-931- 361-87-30     |
| Абрамов Александр Иванович     | Начальник Волховской службы эксплуатации  | +7-931-361-87-41      |
| Чулюков Николай Константинович | Начальник котельного участка - ответственный за безопасную эксплуатацию тепловых энергоустановок на котельной по адресу:<br>Ленинградская обл., Волховский район, д. Селиваново, ул. Первомайская, д.2Б | +7-931-361-87-48      |

Утверждаю:  
Заместитель генерального директора  
С.И. Пleteжов  
«14» 11/2020г.

### СХЕМА ОПОВЕЩЕНИЯ



Начальник службы эксплуатации Волховского района

  
Абрамов А.И.